



Tarpon Investimentos S.A.

Demonstrações contábeis intermediárias
individuais e consolidadas
em 31 de março de 2012



Tarpon Investimentos S.A.

Demonstrações contábeis intermediárias individuais e consolidadas

em 31 de março de 2012

Conteúdo

Relatório de desempenho	3 - 13
Relatório dos auditores independentes sobre as demonstrações contábeis intermediárias	14 - 15
Balanços patrimoniais intermediários individuais e consolidados	16
Demonstrações intermediárias individuais e consolidadas de resultados	17
Demonstrações intermediárias individuais e consolidadas de resultados abrangentes	18
Demonstrações intermediárias consolidadas das mutações do patrimônio líquido	19
Demonstrações intermediárias individuais e consolidadas dos fluxos de caixa	20
Demonstrações intermediárias individuais e consolidadas do valor adicionado	21
Notas explicativas às demonstrações contábeis intermediárias individuais e consolidadas	22 - 50

Relatório de desempenho

Contexto de Mercado

Os fundos de investimento sob nossa gestão investem em empresas listadas em bolsa e também em private equity.

O Ibovespa, indicador do desempenho médio das cotações das ações na BM&F Bovespa, encerrou o primeiro trimestre de 2012 com valorização de 13,67%, reflexo principalmente de uma maior confiança dos investidores, em função de estímulos realizados na Europa, bem como cortes significativos na taxa básica de juros brasileira, além da continuação de dados sólidos na economia norte-americana. Neste mesmo período, os índices norte-americanos S&P 500, Dow Jones e Nasdaq avançaram 12,00%, 8,14% e 18,67%, respectivamente, e o índice da bolsa de Londres FTSE avançou 3,52%.

No caso das empresas listadas na BM&F Bovespa, que representam a maior parte do portfólio dos fundos geridos pela Tarpon, observamos uma forte valorização das ações de Marisa Lojas e Metalúrgica Gerdau, enquanto observamos uma leve desvalorização nas ações de Brasil Foods, o que fez os fundos avançarem menos do que o Ibovespa no primeiro trimestre de 2012.

Nos investimentos de private equity, durante o primeiro trimestre de 2012, determinados fundos sob gestão da Tarpon adquiriram participação de 60,0% do capital social da Morena Rosa Indústria de Confeções S.A. Destacamos também que os fundos de investimentos sob gestão da Tarpon venderam a totalidade de suas ações na Arezzo S.A., companhia que fez parte do portfólio de private equity dos fundos sob gestão da Tarpon.

Atividade de gestão de recursos

A Tarpon Investimentos S.A. (“Tarpon” ou “Companhia”) é uma gestora independente dedicada a investimentos em bolsa e private equity. Nosso objetivo é viabilizar retornos absolutos no longo prazo, superiores aos da média de mercado.

A Tarpon tem como estratégia perseguir oportunidades de investimento pouco óbvias, normalmente não acompanhadas pelo mercado, cujos preços estejam substancialmente abaixo de seu valor intrínseco e com potencial significativo de valorização no longo prazo.

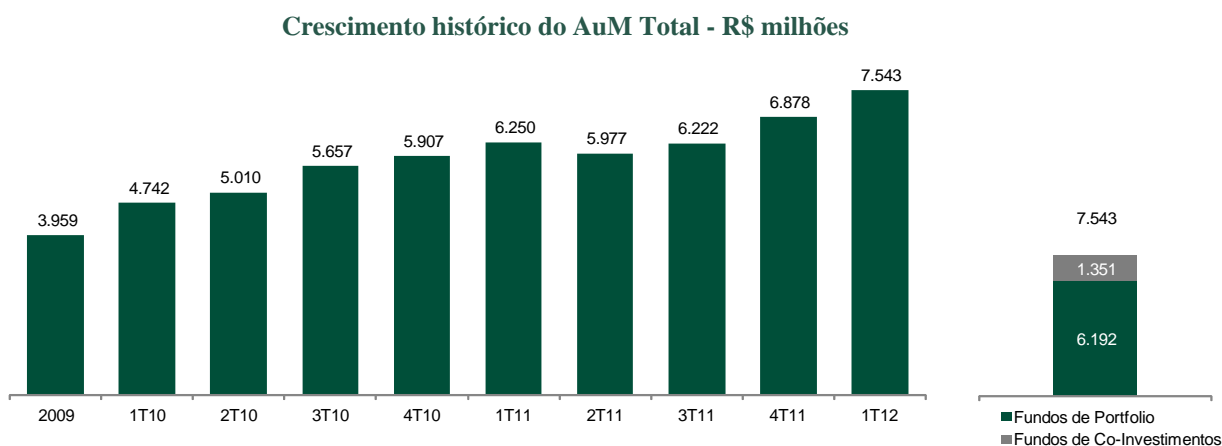
Pela prestação de serviços relacionados à gestão de fundos e carteiras administradas (“Fundos Tarpon”), a Tarpon é remunerada por honorários relacionados a taxas de administração e de performance, cobrados dos Fundos Tarpon.

Taxas de administração: honorários relacionados à taxa de administração, que incide sobre o patrimônio líquido dos Fundos Tarpon. Tal taxa é cobrada em base mensal ou trimestral.

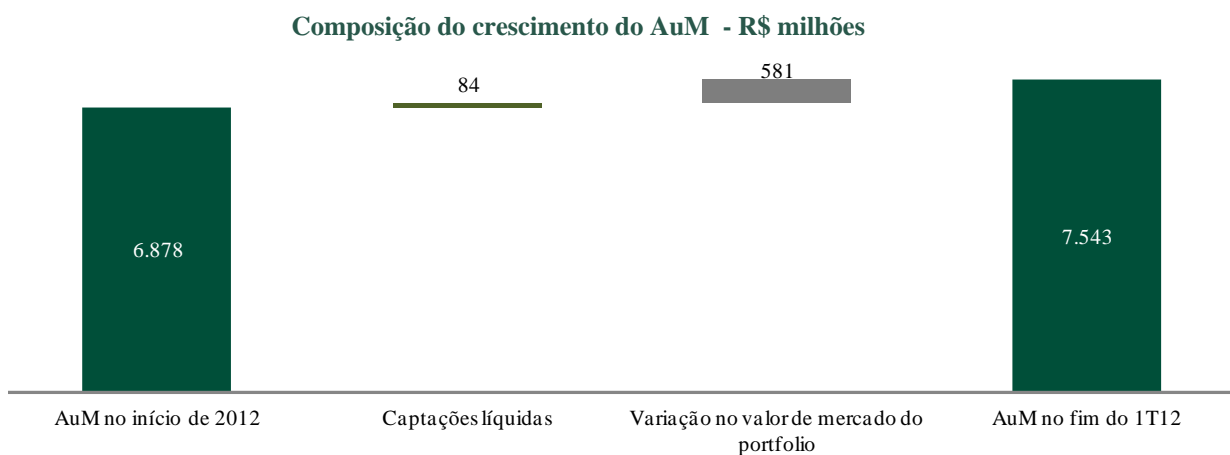
Taxa de performance: honorários relacionados às taxas de performance são recebidos quando o desempenho dos Fundos Tarpon supera um determinado parâmetro ou taxa mínima de rentabilidade (hurdle rate). A maior parte dos fundos tem como parâmetro valores absolutos variando entre 6% e indicador de inflação + 6% ao ano.

Os Fundos Tarpon seguem o conceito de “high water mark” (marca d’água). Assim, somente é cobrada taxas de performance dos Fundos Tarpon se o valor da cota no momento da cobrança superar o valor da cota no momento da última cobrança de performance, ou seja, última marca d’água, ajustada pelo seu parâmetro de rentabilidade.

Os nossos ativos sob gestão (“AuM”) totalizaram R\$7,5 bilhões em 31 de março de 2012, um aumento de 10% quando comparado com o AuM de R\$6,9 bilhões registrado em 31 de dezembro de 2011. Em relação ao 1T11, houve um aumento de 21%, conforme descrito abaixo:

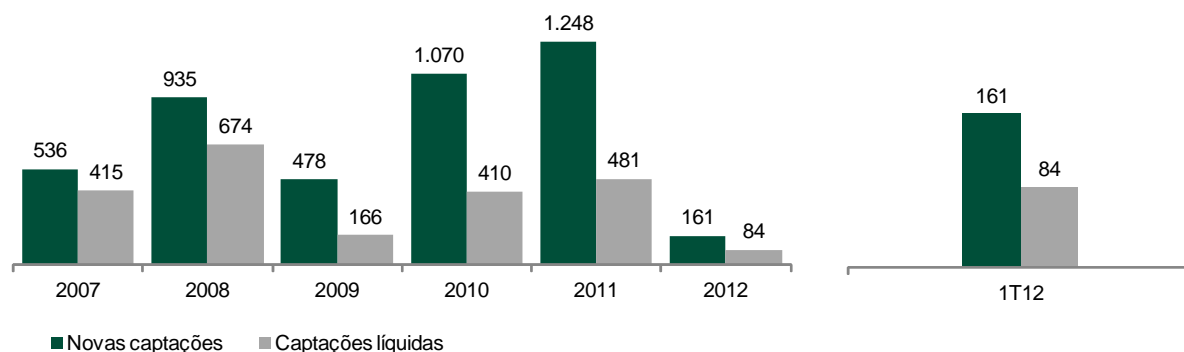


O AuM do trimestre refletiu as captações líquidas de R\$ 84 milhões no 1T12, bem como o impacto de R\$ 581 milhões da variação do valor de mercado dos fundos (incluindo variação no preço dos ativos e variação cambial).



Captações líquidas: os Fundos Tarpon apresentaram captação líquida (equivalente à diferença entre o volume de novas captações e de resgates pagos no trimestre) de R\$84 milhões ao longo do trimestre.

Captação - R\$ milhões



Estratégias de investimento

Conduzimos a atividade de investimentos por meio de duas principais estratégias:

Fundos de Portfólio

(investimento em bolsa e em private equity)

A estratégia de investimento em fundos de portfólio compreende os fundos que investem em companhias abertas cujas ações são listadas e negociadas em bolsa bem como empresas não listadas.

Em 31 de março de 2012, o AuM dos fundos de portfólio totalizava R\$6,2 bilhões.

Estratégia de Co-Investimento

(investimentos em bolsa e em private-equity)

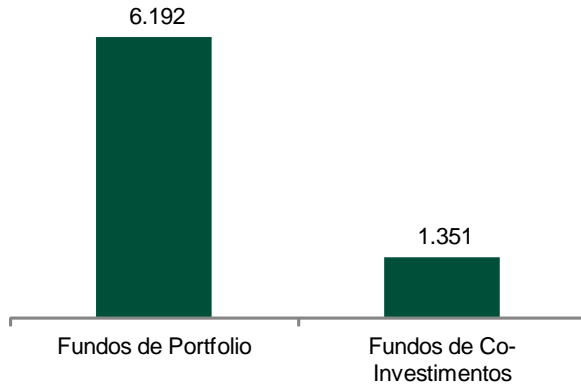
A estratégia de co-investimento compreende os veículos que têm por objetivo investir em oportunidades específicas em conjunto com os demais fundos de portfólio Tarpon, tanto nas estratégias de bolsa quanto nas de private-equity.

Nessa estratégia, buscamos investidores para oportunidades de co-investimento em empresas onde os fundos de portfólio já têm a exposição que consideramos ideal. Esta estratégia de fundos de co-investimento permite à Tarpon aumentar a exposição a determinadas empresas investidas.

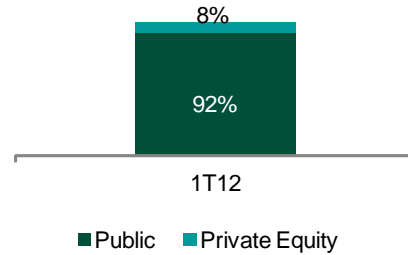
Em 31 de março de 2012, o AuM da estratégia de co-investimento totalizava R\$1,4 bilhões.

Em 31 de março de 2012, conforme ilustrado nos gráficos abaixo, o montante do AuM alocado em investimentos de bolsa representava 92% do total do capital investido. Os investimentos em private-equity, marcados a valor de mercado, correspondiam a 8%.

AuM por estratégia de investimento – R\$ milhões



AuM por tipo de abordagem (capital investido)

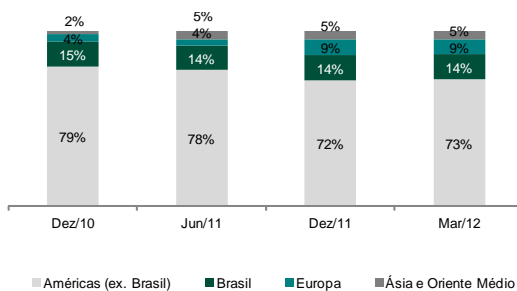


Base de investidores

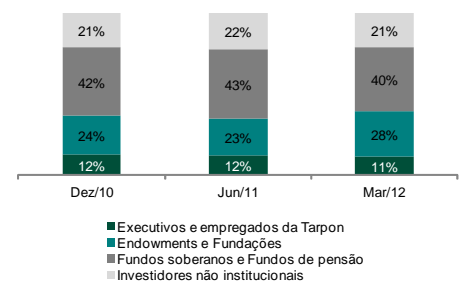
Buscamos atrair e reter uma base sofisticada de investidores, alinhados com nossa filosofia de investimentos e com perfil de investimento de longo prazo.

Em 31 de março de 2012, a base de investidores institucionais, como fundos de universidades (endowments), fundações, fundos de pensão e fundos soberanos, correspondia a 68% da base de ativos sob nossa gestão. O capital investido de nossos executivos e empregados representava 11% do AuM.

AuM por região geográfica



AuM por tipo de investidor



Desempenho dos Fundos de Portfólio

No trimestre, a estratégia de investimento nos fundos de portfólio Long Only Equity apresentou performance líquida de 10,27% em R\$ e 13,19% em US\$. O retorno anualizado histórico dessa estratégia, líquido de taxas e despesas, é de 32,86% em R\$ e 32,35% em US\$.

A estratégia de fundos de portfólio Hybrid Equity apresentou performance trimestral líquida de 8,49% em US\$. O retorno anualizado histórico é de 26,66% em US\$.

Apenas para efeitos ilustrativos, no 1T12 os índices Ibovespa e IBX apresentaram retornos em R\$ de 13,67% e de 11,82%, respectivamente.

Estratégia	Início	Performance ⁽¹⁾⁽²⁾					Desde o início (anualizado)
		1T12	2012	12 meses	2 anos	5 anos	
Fundos de Portfólio Long Only Equity (R\$)	maio 2002	10,27%	10,27%	10,48%	48,96%	133,84%	32,86%
Fundos de Portfólio Long Only Equity (US\$)	maio 2002	13,19%	13,19%	-3,50%	35,77%	140,98%	32,35%
Fundos de Portfólio Hybrid Equity (US\$)	out. 2006	8,49%	8,49%	-4,35%	45,81%	150,25%	26,66%
Índices de mercado		1T12	2012	12 meses	2 anos	5 anos	
Ibovespa (R\$)		13,67%	13,67%	-5,13%	-7,79%	40,84%	
IBX (R\$)		11,82%	11,82%	-0,48%	0,36%	47,67%	
Ibovespa (US\$)		17,02%	17,02%	-14,82%	-9,15%	58,49%	
IBX (US\$)		15,11%	15,11%	-10,65%	-1,12%	66,17%	

- (1) Performance líquida de taxas e despesas.
(2) Performance apresentada até 31 de março de 2012.

Desempenho Financeiro

Sumário

Destaques financeiros - R\$ milhões

	1T12	1T11
Receita operacional bruta		
Taxas de administração	19,1	15,1
Taxas de performance	8,5	77,3
Receita operacional líquida	26,3	87,3
Despesas operacionais	(9,1)	(6,6)
Recorrentes: administração geral, salários & outros	(6,5)	(4,7)
Não recorrentes: Plano de opções, PLR e remuneração variável	(2,6)	(1,9)
Resultado operacional	17,2	80,7
<i>Margem operacional</i>	65%	92%
Resultado das operações financeiras	1,8	1,5
Resultado Financeiro	1,8	1,5
Imposto de renda e contribuição social	(7,0)	(28,6)
Lucro líquido	12,0	53,6
<i>Margem líquida</i>	46%	61%
Lucro por ação (R\$/ação) *	0,25	1,18
Ações emitidas (milhares)	48.193	45.760
AuM (fim do período)	7.543	6.250

(*) Lucro por ação é calculado utilizando-se a média ponderada de ações.

Nota: As margens líquidas e operacionais são calculadas sobre a receita operacional líquida.

Receitas operacionais

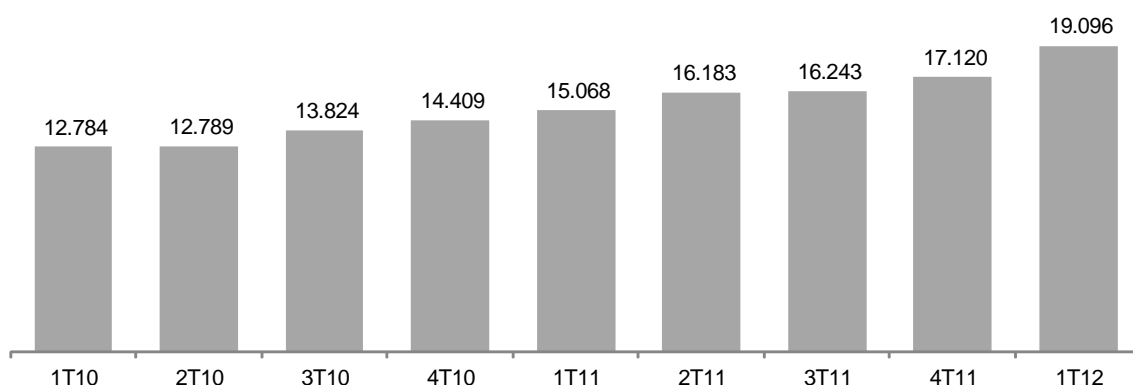
As receitas operacionais são compostas por honorários provenientes dos serviços de gestão de carteira dos Fundos Tarpon, referentes a taxas de administração - fluxo de receitas recorrente e de maior previsibilidade, calculado com base no montante do patrimônio líquido dos Fundos Tarpon - e a taxas de performance - fluxo de receitas de maior volatilidade, calculado com base na performance auferida pelos Fundos Tarpon.

Honorários relacionados a taxas de administração

Os honorários relacionados a taxas de administração são calculados sobre o volume do capital investido.

No 1T12, a receita bruta com honorários relacionados a taxas de administração totalizou R\$19,1 milhões, o equivalente a 69% do total das receitas operacionais do trimestre. As receitas aumentaram 12% quando comparamos com o 4T11 e 27% de crescimento quando comparado com o 1T11.

Receita com honorários relacionados a taxas de administração - R\$'000



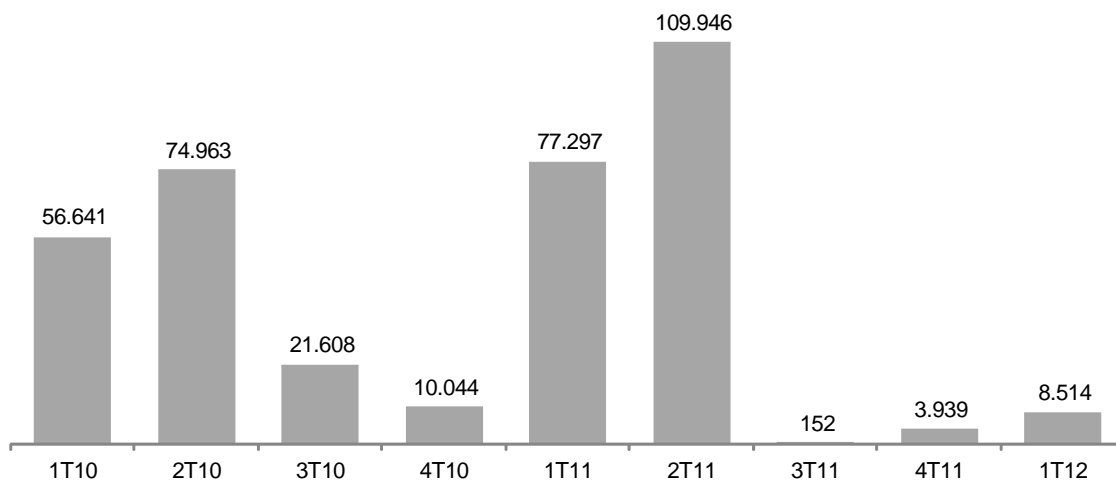
Honorários relacionados a taxas de performance

Os honorários relacionados às taxas de performance são recebidos quando o desempenho dos Fundos Tarpon supera um determinado parâmetro de rentabilidade (hurdle rate) mínimo. A maior parte dos ativos sob gestão tem como parâmetro valores absolutos variando entre 6% e indicador de inflação + 6% ao ano.

Os Fundos Tarpon seguem o conceito de “high water mark” (marca d’água). Assim, somente é devida taxa de performance se o valor da cota do respectivo fundo, no momento da cobrança, superar o valor da cota no momento da última cobrança de performance, ou seja, última marca d’água, ajustada pelo respectivo parâmetro de rentabilidade.

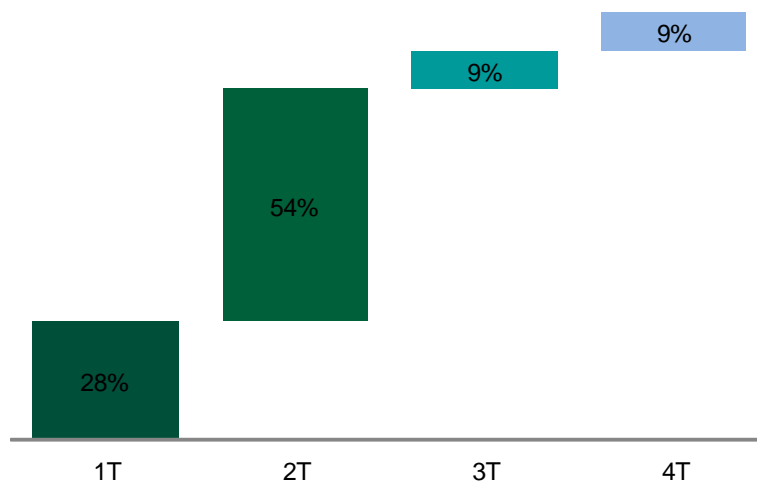
No 1T12, a receita com honorários relacionados a taxas de performance totalizou R\$8,5 milhões, o equivalente a 31% do total das receitas operacionais do trimestre. As receitas aumentaram 116% quando comparadas ao 4T11 e apresentaram uma queda de 89% quando comparamos com o 1T11.

Receita com honorários relacionados a taxas de performance - R\$'000



Abaixo demonstramos a distribuição atual da cobrança de taxas de performance por trimestre:

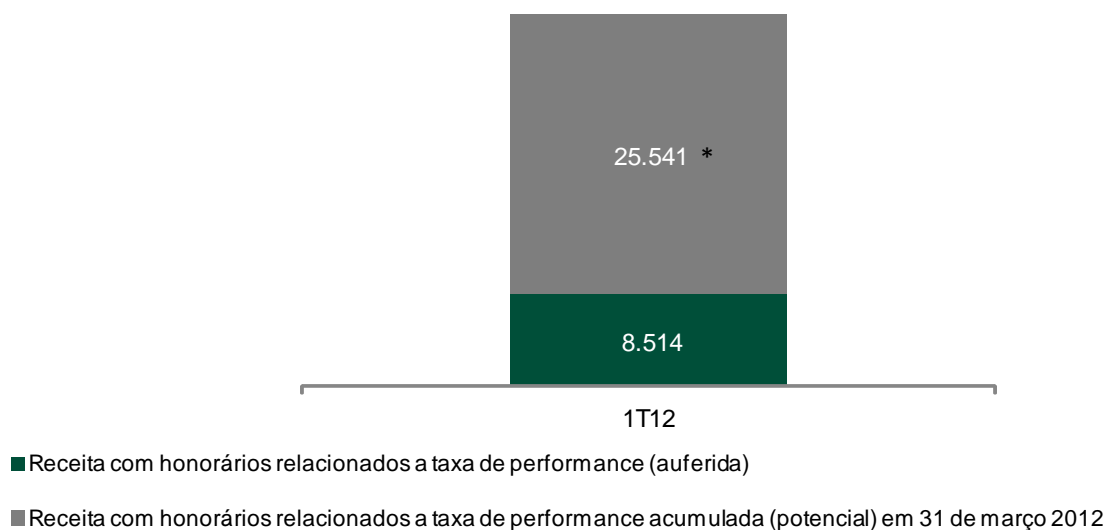
Distribuição da Cobrança de Performance - %AUM



Em 31 de março de 2012, 24,39% do patrimônio líquido dos Fundos Tarpon encontravam-se acima das respectivas marcas d'água. As taxas de performance dos Fundos Tarpon são cobradas em diferentes datas do ano.

Apenas para efeito ilustrativo, se 100% do patrimônio líquido dos Fundos Tarpon recolhesse taxas de performance em 31 de março de 2012, o montante em receitas adicionais seria de R\$25,5 milhões (baseado no valor do patrimônio líquido dos Fundos Tarpon na referida data). Como não podemos prever a variação das cotas dos fundos, o valor efetivo poderá variar substancialmente. Este valor é estimado, não há garantia de que tais valores serão efetivamente devidos à Tarpon nas respectivas datas.

Receitas com taxas de performance auferida e potencial em 31 de março de 2012 - R\$'000

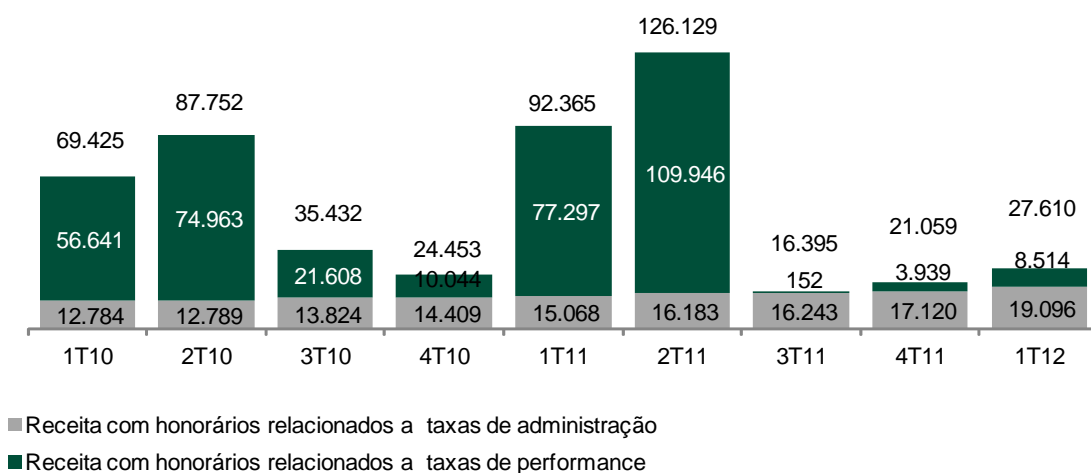


* Este valor é estimado, não há garantia de que tais valores serão efetivamente devidos à Tarpon nas respectivas datas.

Receita total

Como resultado dos honorários recebidos, a receita operacional, no 1T12, foi de R\$27,6 milhões, representando um aumento de 31% sobre o 4T11, quando comparamos com o 1T11 identificamos uma queda de 70%.

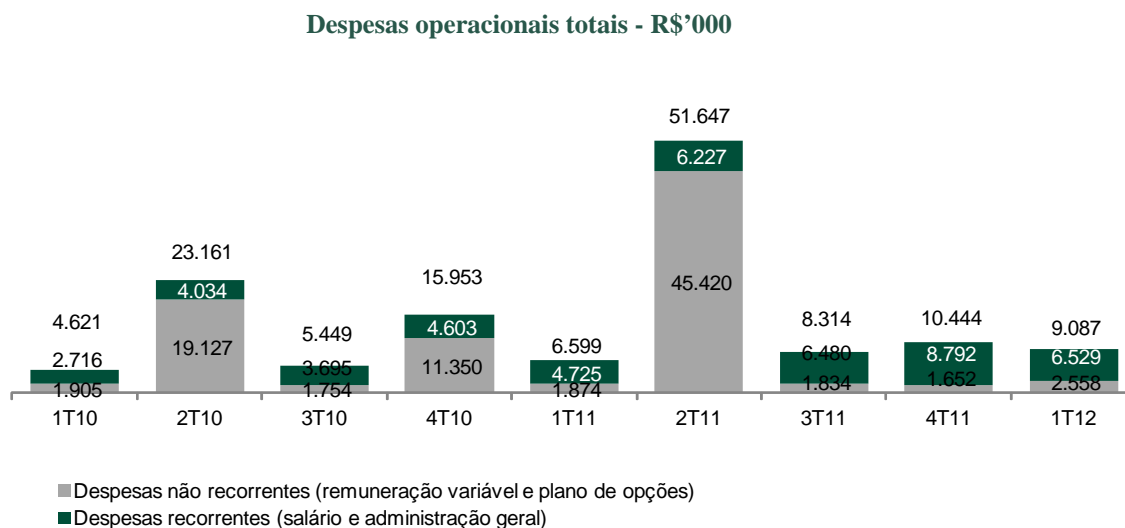
Receitas operacionais totais - R\$'000



Despesas operacionais

As despesas operacionais, divididas entre despesas recorrentes e não recorrentes, totalizaram R\$9,1 milhões no trimestre (margem operacional de 65%).

A parcela das despesas recorrentes é composta por despesas administrativas, despesas com salários e encargos sociais, e outras despesas como depreciação e despesas com viagens. No primeiro trimestre de 2012, as despesas recorrentes totalizaram R\$6,5 milhões, o equivalente a 72% das despesas totais do trimestre. Quando comparamos com o 4T11 verificamos uma queda de 26% e um aumento de 38% quando comparado com o 1T11.



No primeiro trimestre de 2012, a parcela das despesas não recorrentes totalizou R\$2,6 milhões, referente à provisão (sem efeito caixa) do nosso plano de opção de compra de ações e gratificação dos funcionários.

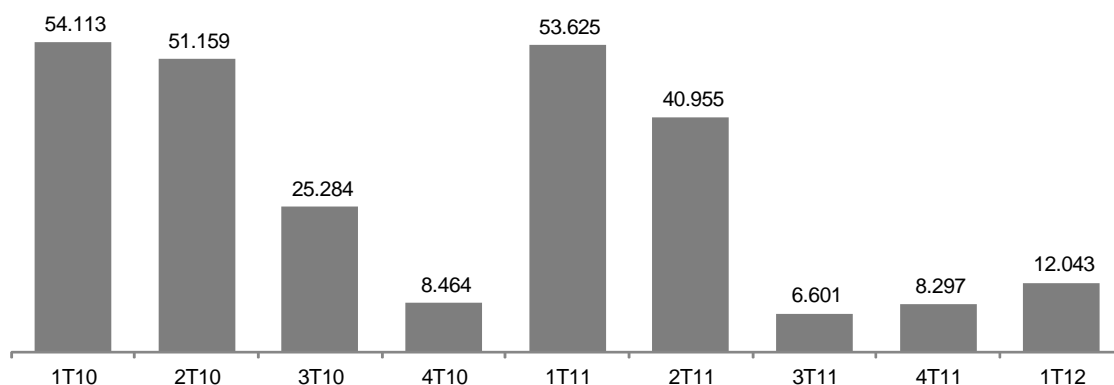
Impostos

No primeiro trimestre de 2012, imposto de renda e contribuição social somaram R\$ 7,0 milhões.

Lucro líquido

O lucro líquido do exercício do 1T12 totalizou R\$12,0 milhões, resultando em uma margem líquida de 46%.

Lucro líquido - R\$'000



Governança corporativa

As ações da Tarpon são negociadas no segmento do Novo Mercado da BM&FBOVESPA sob o ticker TRPN3.

Relações com Investidores - RI

Acionistas, investidores e analistas de mercado têm a sua disposição informações disponíveis no website de RI Companhia (www.tarponinvest.com.br/ri). Para mais informações, o contato direto com o Departamento de RI pode ser feito por meio de e-mail (ri@tarponinvest.com.br) ou por telefone: (11) 3074 5800.

Auditoria independente

Os trabalhos de auditoria das demonstrações contábeis intermediárias relativos ao trimestre findo em 31 de março de 2012 foram realizados pela KPMG Auditores Independentes. A política da Companhia para contratação de serviços não relacionados à auditoria externa junto aos seus auditores independentes visa assegurar que não haja conflito de interesses, perda de independência ou objetividade.

Durante o trimestre findo em 31 de março de 2012, não foram prestados à Tarpon outros serviços pelos seus auditores independentes que não os relacionados à auditoria das demonstrações contábeis.

Cláusula compromissória

A Tarpon Investimentos S.A. está vinculada à arbitragem na Câmara de Arbitragem do Mercado, conforme Cláusula Compromissória constante do seu Estatuto Social.



KPMG Auditores Independentes
R. Dr. Renato Paes de Barros, 33
04530-904 - São Paulo, SP - Brasil
Caixa Postal 2467
01060-970 - São Paulo, SP - Brasil

Central Tel 55 (11) 2183-3000
Fax Nacional 55 (11) 2183-3001
Internacional 55 (11) 2183-3034
Internet www.kpmg.com.br

Relatório dos auditores independentes sobre as demonstrações contábeis intermediárias

Aos Administradores e Acionistas
Tarpon Investimentos S.A.
São Paulo - SP

Introdução

Revisamos as demonstrações contábeis intermediárias, individuais e consolidadas, da Tarpon Investimentos S.A., referentes ao trimestre findo em 31 de março de 2012, que compreendem o balanço patrimonial e as respectivas demonstrações do resultado e do resultado abrangente para o período de três meses findo naquela data e as das mutações do patrimônio líquido e dos fluxos de caixa para o trimestre findo naquela data, incluindo o resumo das principais políticas contábeis e demais notas explicativas.

A administração é responsável pela elaboração das demonstrações contábeis intermediárias individuais de acordo com o Pronunciamento Técnico CPC 21(R1) - Demonstração Intermediária e das demonstrações contábeis intermediárias consolidadas de acordo com o CPC 21(R1) e com a norma internacional IAS 34 - *Interim Financial Reporting*, emitida pelo *International Accounting Standards Board - IASB*, assim como pela apresentação dessas informações de forma condizente com as normas expedidas pela Comissão de Valores Mobiliários. Nossa responsabilidade é a de expressar uma conclusão sobre essas demonstrações contábeis intermediárias com base em nossa revisão.

Alcance da revisão

Conduzimos nossa revisão de acordo com as normas brasileiras e internacionais de revisão de informações intermediárias (NBC TR 2410 - Revisão de Informações Intermediárias Executada pelo Auditor da Entidade e ISRE 2410 - *Review of Interim Financial Information Performed by the Independent Auditor of the Entity*, respectivamente). Uma revisão de informações intermediárias consiste na realização de indagações, principalmente às pessoas responsáveis pelos assuntos financeiros e contábeis e na aplicação de procedimentos analíticos e de outros procedimentos de revisão. O alcance de uma revisão é significativamente menor do que o de uma auditoria conduzida de acordo com as normas de auditoria e, conseqüentemente, não nos permitiu obter segurança de que tomamos conhecimento de todos os assuntos significativos que poderiam ser identificados em uma auditoria. Portanto, não expressamos uma opinião de auditoria.

Conclusão sobre as demonstrações contábeis intermediárias individuais

Com base em nossa revisão, não temos conhecimento de nenhum fato que nos leve a acreditar que as demonstrações contábeis intermediárias individuais acima referidas não foram elaboradas, em todos os aspectos relevantes, de acordo com o CPC 21(R1), aplicável à elaboração de demonstrações contábeis intermediárias, e apresentadas de forma condizente com as normas expedidas pela Comissão de Valores Mobiliários.

Conclusão sobre as demonstrações contábeis intermediárias consolidadas

Com base em nossa revisão, não temos conhecimento de nenhum fato que nos leve a acreditar que as demonstrações contábeis intermediárias consolidadas acima referidas não foram elaboradas, em todos os aspectos relevantes, de acordo com o CPC 21(R1) e o IAS 34, e apresentadas de forma condizente com as normas expedidas pela Comissão de Valores Mobiliários.

Outros assuntos

Demonstração do valor adicionado

Revisamos, também, as demonstrações intermediárias do valor adicionado (DVA), individuais e consolidadas, referentes ao trimestre findo em 31 de março de 2012, elaboradas sob a responsabilidade da administração, cuja apresentação é requerida de acordo com as normas expedidas pela CVM - Comissão de Valores Mobiliários e considerada informação suplementar pelas IFRS, que não requerem a apresentação da DVA. Essas demonstrações foram submetidas aos mesmos procedimentos de revisão descritos anteriormente e, com base em nossa revisão, não temos conhecimento de nenhum fato que nos leve a acreditar que não foram elaboradas, em todos os seus aspectos relevantes, de acordo com as demonstrações contábeis intermediárias individuais e consolidadas tomadas em conjunto.

São Paulo, 7 de maio de 2012

KPMG Auditores Independentes
CRC 2SP014428/O-6



Jubran Pereira Pinto Coelho
Contador CRC 1MG077045/O-0 T-SP

Tarpon Investimentos S.A.

Balancos patrimoniais intermediários individuais e consolidados

em 31 de março de 2012 e dezembro de 2011

(Em milhares de Reais)

Ativo	Notas	Consolidado		Individual		Passivo	Notas	Consolidado		Individual	
		31/03/12	31/12/11	31/03/12	31/12/11			31/03/12	31/12/11		
Circulante						Circulante					
Caixa e equivalentes de caixa	4	1.255	479	669	373	Contas a pagar	18c	681	592	741	501
Ativos financeiros mensurados ao valor justo por meio do resultado	5	53.770	84.030	53.770	84.030	Obrigações tributárias	18d	7.687	64.349	7.687	64.349
Recebíveis	7	14.314	8.958	14.314	8.490	Obrigações trabalhistas	18e	2.256	1.984	2.256	1.984
Outros ativos	18b	4.088	30.955	4.028	30.918	Obrigações estatutárias	10c	-	8.451	-	8.451
		<u>73.427</u>	<u>124.422</u>	<u>72.781</u>	<u>123.811</u>			<u>10.624</u>	<u>75.376</u>	<u>10.684</u>	<u>75.285</u>
Não-circulante						Não-circulante					
Investimentos	8	-	-	1.348	1.091	Contas a pagar	18c	<u>144</u>	<u>191</u>	<u>144</u>	<u>191</u>
Imobilizado	9	2.294	2.253	1.652	1.682	Patrimônio líquido					
		<u>2.294</u>	<u>2.253</u>	<u>3.000</u>	<u>2.773</u>	Capital social	10a	6.116	6.116	6.116	6.116
						Reservas de capital	10e	26.507	26.507	26.507	26.507
						Reserva estatutária	10d	6.116	6.116	6.116	6.116
						Reserva legal	10b	1.223	1.223	1.223	1.223
						Plano de opções	14	12.844	11.013	12.844	11.013
						Ajuste acumulado de conversão	8	104	133	104	133
						Lucros acumulados		<u>12.043</u>	<u>-</u>	<u>12.043</u>	<u>-</u>
						Patrimônio líquido atribuível aos controladores		<u>64.953</u>	<u>51.108</u>	<u>64.953</u>	<u>51.108</u>
Total ativo		<u><u>75.721</u></u>	<u><u>126.675</u></u>	<u><u>75.781</u></u>	<u><u>126.584</u></u>	Total passivo e patrimônio líquido		<u><u>75.721</u></u>	<u><u>126.675</u></u>	<u><u>75.781</u></u>	<u><u>126.584</u></u>

As notas explicativas são parte integrante das demonstrações contábeis intermediárias individuais e consolidadas.

Tarpon Investimentos S.A.

Demonstrações intermediárias individuais e consolidadas de resultados

Trimestres findos em 31 de dezembro de 2012 e de 2011

(Em milhares de Reais)

	Notas	Consolidado		Individual	
		Trimestres findos em 31 de março		Trimestres findos em 31 de março	
		2012	2011	2012	2011
Taxa de administração		18.120	14.111	17.253	14.111
Taxa de performance		8.214	73.149	8.214	73.149
Receita operacional líquida	12	<u>26.334</u>	<u>87.260</u>	<u>25.467</u>	<u>87.260</u>
Despesas e receitas operacionais					
Despesas com pessoal	18e	(3.934)	(2.693)	(3.683)	(2.693)
Plano de opções	14	(1.831)	(1.874)	(1.831)	(1.874)
Despesas administrativas	13	(3.268)	(2.055)	(2.857)	(2.055)
Resultado com ativos financeiros mensurados ao valor justo por meio de resultado		1.808	1.525	1.808	1.525
Equivalência patrimonial	8	-	-	195	-
Outras receitas/(despesas) operacionais		(53)	23	(43)	23
		(7.278)	(5.074)	(6.411)	(5.074)
Resultado operacional		19.056	82.186	19.056	82.186
Imposto de renda e contribuição social	15	<u>(7.013)</u>	<u>(28.561)</u>	<u>(7.013)</u>	<u>(28.561)</u>
Lucro líquido		<u>12.043</u>	<u>53.625</u>	<u>12.043</u>	<u>53.625</u>
atribuível aos controladores		12.043	53.625	12.043	53.625
Número de ações no final do período	11	<u>48.193</u>	<u>45.760</u>	<u>48.193</u>	<u>45.760</u>
Lucro básico por lote de mil ações em R\$	11a	<u>0,25</u>	<u>1,18</u>	<u>0,25</u>	<u>1,18</u>
Lucro diluído por lote de mil ações em R\$	11b	<u>0,22</u>	<u>1,02</u>	<u>0,22</u>	<u>1,02</u>

As notas explicativas são parte integrante das demonstrações contábeis intermediárias individuais e consolidadas.

Tarpon Investimentos S.A.

Demonstrações intermediárias individuais e consolidadas dos resultados abrangentes

Trimestres findos em 31 de março de 2012 e de 2011

(Em milhares de Reais)

	Consolidado	Individual
Lucro líquido do período findo em 31 de março de 2012	<u>12.043</u>	<u>12.043</u>
Resultados abrangentes		
Ajuste acumulado de conversão	104	104
Resultado abrangente total em 31 de março de 2012	<u>12.147</u>	<u>12.147</u>
Resultado abrangente atribuível aos controladores	12.147	12.147
Lucro líquido do período findo em 31 de março de 2011	<u>53.625</u>	<u>53.625</u>
Resultado abrangente total em 31 de março de 2011	<u>53.625</u>	<u>53.625</u>
Resultado abrangente atribuível aos controladores	53.625	53.625

As notas explicativas são parte integrante das demonstrações contábeis intermediárias individuais e consolidadas.

Tarpon Investimentos S.A.

Demonstrações intermediárias consolidadas das mutações do patrimônio líquido

Trimestres findos em 31 de março de 2012 e de 2011

(Em milhares de Reais)

	Capital social	Reservas de capital	Reservas estatutárias	Reserva legal	Plano de opções	Ajuste acumulado de conversão	Lucros acumulados	Patrimônio líquido atribuível aos controladores	Patrimônio líquido total
Saldos em 31 de dezembro de 2011	6.116	26.507	6.116	1.223	11.013	133	-	51.108	51.108
Plano de opções	-	-	-	-	1.831	-	-	1.831	1.831
Ajuste acumulado de conversão	-	-	-	-	-	(29)	-	(29)	(29)
Lucro líquido	-	-	-	-	-	-	12.043	12.043	12.043
Saldos em 31 de março de 2012	<u>6.116</u>	<u>26.507</u>	<u>6.116</u>	<u>1.223</u>	<u>12.844</u>	<u>104</u>	<u>12.043</u>	<u>64.953</u>	<u>64.953</u>
Saldos em 31 de dezembro de 2010	4.180	2.102	30	836	10.842	-	-	17.990	17.990
Aumento de capital	1.239	-	-	-	-	-	-	1.239	1.239
Plano de opções	-	14.576	-	-	(1.553)	-	-	13.023	13.023
Lucro líquido	-	-	-	-	-	-	53.625	53.625	53.625
Saldos em 31 de março de 2011	<u>5.419</u>	<u>16.678</u>	<u>30</u>	<u>836</u>	<u>9.289</u>	<u>-</u>	<u>53.625</u>	<u>85.877</u>	<u>85.877</u>

As notas explicativas são parte integrante das demonstrações contábeis intermediárias individuais e consolidadas.

Tarpon Investimentos S.A.

Demonstrações intermediárias individuais e consolidadas dos fluxos de caixa

Trimestres findos em 31 de março de 2012 e de 2011

(Em milhares de Reais)

	<u>Consolidado</u>		<u>Individual</u>	
	<u>Trimestres findos em 31 de março</u>		<u>Trimestres findos em 31 de março</u>	
	<u>2012</u>	<u>2011</u>	<u>2012</u>	<u>2011</u>
Atividades operacionais				
Lucro líquido das operações recorrentes	12.043	53.625	12.043	53.625
Ajustes:				
Depreciação	122	67	93	67
Resultado de equivalência patrimonial	-	-	(195)	-
Aumento/(diminuição) em plano de opções	1.831	1.874	1.831	1.874
Lucro/(prejuízo) ajustado	<u>13.996</u>	<u>55.566</u>	<u>13.772</u>	<u>55.566</u>
Variação de ativos e passivos:				
(Aumento)/diminuição em recebíveis	(5.356)	(67.053)	(5.824)	(67.053)
(Aumento)/diminuição em outros ativos	26.867	(385)	26.890	(385)
Aumento/(diminuição) em contas a pagar	42	(9.252)	193	(9.252)
Aumento/(diminuição) em obrigações tributárias	(56.662)	26.894	(56.662)	26.894
Aumento/(diminuição) em obrigações trabalhistas	272	(148)	272	(148)
Fluxo de caixa das atividades operacionais	<u>(20.841)</u>	<u>5.622</u>	<u>(21.359)</u>	<u>5.622</u>
Atividades de investimentos				
Variação de ativos financeiros a valor justo pelo resultado (Aquisições)/baixas no ativo imobilizado e arrendamento	30.260 (192)	15.491 -	30.260 (154)	15.491 -
Fluxo de caixa das atividades de investimentos	<u>30.068</u>	<u>15.491</u>	<u>30.106</u>	<u>15.491</u>
Atividades de financiamento				
Pagamento de dividendos	(8.451)	(33.713)	(8.451)	(33.713)
Exercício de opções de ações	-	12.388	-	12.388
Fluxo de caixa das atividades de financiamento	<u>(8.451)</u>	<u>(21.325)</u>	<u>(8.451)</u>	<u>(21.325)</u>
Total do fluxo de caixa	<u>776</u>	<u>(212)</u>	<u>296</u>	<u>(212)</u>
Aumento/(diminuição) líquido de caixa e equivalentes de caixa	776	(212)	296	(212)
Caixa e equivalentes de caixa no início do trimestre	479	294	373	294
Caixa e equivalentes de caixa no final do trimestre	<u>1.255</u>	<u>82</u>	<u>669</u>	<u>82</u>

As notas explicativas são parte integrante das demonstrações contábeis intermediárias individuais e consolidadas.

Tarpon Investimentos S.A.

Demonstrações intermediárias individuais e consolidadas do valor adicionado

Trimestres findos em 31 de março de 2012 e de 2011

(Em milhares de Reais)

	Consolidado		Individual	
	Trimestres findos em 31 de março		Trimestres findos em 31 de março	
	2012	2011	2012	2011
Receitas	27.611	92.365	26.744	92.365
Taxas de performance e administração	27.611	92.365	26.744	92.365
Insumos adquiridos de terceiros	(3.198)	(1.967)	(2.808)	(1.967)
Materiais-Energia-Servs Terceiros-Outros	(3.198)	(1.967)	(2.808)	(1.967)
Valor adicionado bruto	24.413	90.398	23.936	90.398
Retenções	(122)	(67)	(93)	(67)
Depreciação	(122)	(67)	(93)	(67)
Valor adicionado líquido produzido	24.291	90.331	23.843	90.331
Valor adicionado recebido em transferência	1.808	1.525	2.003	1.525
Resultado de equivalência patrimonial	-	-	195	-
Receitas e despesas financeiras	1.808	1.525	1.808	1.525
Valor adicionado total a distribuir	26.099	91.856	25.846	91.856
Distribuição do valor adicionado	26.099	91.856	25.846	91.856
Pessoal	5.068	3.787	4.815	3.787
Remuneração direta	5.068	3.787	4.815	3.787
Impostos, taxas e contribuições	8.988	34.444	8.988	34.444
Federais	8.178	30.006	8.178	30.006
Municipais	810	4.438	810	4.438
Remuneração de capitais próprios	12.043	53.625	12.043	53.625
Lucro retido no período	12.043	53.625	12.043	53.625

As notas explicativas são parte integrante das demonstrações contábeis intermediárias individuais e consolidadas.

Tarpon Investimentos S.A.

Notas explicativas às demonstrações contábeis intermediárias individuais e consolidadas

Trimestres findos em 31 de março de 2012 e 2011

(Em milhares de Reais)

1 Contexto operacional

A Tarpon Investimentos S.A. (“Companhia” ou “Tarpon”) foi fundada em junho de 2002, inicialmente organizada sob a forma de sociedade limitada, tendo por objeto social atuar como administradora de carteiras de títulos e valores mobiliários e gestora de recursos de terceiros, por meio de fundos de investimento, carteiras administradas e outros veículos de investimentos. Em dezembro de 2003, a Companhia procedeu à transformação para sociedade anônima. Em Julho de 2011, foi constituída a subsidiária da Companhia em Nova Iorque (TISA NY, Inc.), cujo propósito é a prestação de serviços de assessoria financeira. Por fim, em 28 de março de 2012 houve a transferência das ações da Tarpon All Equities (Cayman), Ltd. e TSOP Ltd. da TIG Holding NY LLC para a Tarpon Investimentos S.A.

2 Apresentação das demonstrações contábeis

2.1 *Apresentação das demonstrações contábeis individuais e consolidadas*

As demonstrações contábeis individuais da controladora foram elaboradas de acordo com as práticas contábeis adotadas no Brasil e as demonstrações contábeis consolidadas foram elaboradas de acordo com as normas internacionais de relatório financeiro - IFRS emitidas pelo *International Accounting Standards Board - IASB* e também de acordo com as práticas contábeis adotadas no Brasil.

Não há diferença entre o patrimônio líquido e o resultado consolidado e individual apresentados. Assim sendo, as demonstrações contábeis consolidadas e individuais estão sendo apresentadas lado-a-lado em um único conjunto de demonstrações contábeis.

Essas demonstrações contábeis e o respectivo relatório dos auditores independentes sobre a revisão das demonstrações contábeis foram aprovados pelo Conselho de Administração em 7 de maio de 2012.

2.2 *Moeda funcional e de apresentação*

As demonstrações contábeis foram elaboradas em Reais (R\$), a moeda funcional e de apresentação da Companhia.

Tarpon Investimentos S.A.

Notas explicativas às demonstrações contábeis intermediárias individuais e consolidadas

(Em milhares de Reais)

2.3 Utilização de estimativas e julgamentos

A elaboração das demonstrações contábeis exige que a Administração faça julgamentos e estimativas que afetem a aplicação dos princípios contábeis, bem como os valores apresentados de ativos, passivos, receitas e despesas incluindo a determinação dos valores de mercado de títulos e plano de opções de compra de ações. Os resultados reais podem divergir das estimativas. As premissas e as estimativas são revisadas trimestralmente.

2.4 Base de consolidação

As demonstrações contábeis consolidadas incluem a Tarpon BR S.A., Tarpon BR Participações Ltda., TISA NY, Inc. (“TISA NY”), Tarpon All Equities (Cayman), Ltd. e TSOP Ltd.

Tarpon BR S.A. e Tarpon BR Participações Ltda.

Na Tarpon BR S.A, a Companhia detém 32,5% de participação direta e 50% de indireta no capital votante, tal participação está em processo de encerramento, quando deixará de ser consolidada.

Na Tarpon BR Participações Ltda., a Companhia detinha, até 31 de dezembro de 2011, 50% de participação direta, o distrato foi protocolado na junta em 27 de março de 2012.

TISA NY, Inc.

A TISA NY é uma subsidiária integral da Tarpon Investimentos S.A. O resultado da TISA NY e seu respectivo investimento são avaliados por equivalência patrimonial (demonstrações contábeis individuais) que têm a moeda funcional diferente da moeda de apresentação. Dessa forma, são convertidos para moeda de apresentação, conforme abaixo:

- i. Os saldos ativos e passivos são convertidos à taxa de câmbio vigente na data de encerramento das Demonstrações Contábeis Consolidadas;
- ii. As contas de resultado são convertidas pela cotação do câmbio na data da transação; e

Tarpon Investimentos S.A.

Notas explicativas às demonstrações contábeis intermediárias individuais e consolidadas

(Em milhares de Reais)

- iii. Todas as diferenças resultantes de conversão de taxas de câmbio são reconhecidas no Patrimônio Líquido e na Demonstração dos Resultados Abrangentes Consolidados, na linha “ajuste acumulado de conversão”.

Os investimentos nessas controladas e na subsidiária no exterior e todos os saldos entre essas empresas foram eliminados na elaboração das demonstrações contábeis consolidadas, e as participações não controladoras no patrimônio líquido e no resultado foram demonstradas separadamente.

Tarpon All Equities (Cayman), Ltd. e TSOP Ltd.

Em 28 de março de 2012, a Tarpon Investimentos S.A. passou a deter ações da Tarpon All Equities (Cayman), Ltd. e da TSOP Ltd, na proporção de 50.000 ações ao valor de US\$ 1,00 e 1 ação ao valor de US\$ 1,00, respectivamente. Essas empresas atuam como *general partners* (sócio gerente) de determinados fundos de investimento estrangeiros.

2.5 *Novas normas e interpretações emitidas e ainda não adotadas*

Diversas normas, emendas a normas e interpretações IFRS emitidas pelo IASB ainda não entraram em vigor para o trimestre encerrado em 31 de março de 2012, sendo essas:

Novos *standards*, *ammendments* aos *standards* e interpretações que são aplicáveis para períodos anuais iniciados a partir de 1 de janeiro de 2012, e não foram aplicados na preparação destas demonstrações contábeis. É esperado que nenhum desses novos *standards* tenha efeito material sobre as demonstrações contábeis da Companhia, exceto pelo IFRS 9 - *Financial Instruments*, o qual é mandatário a partir de 1 de janeiro de 2015 e pode modificar a classificação e mensuração de eventuais instrumentos financeiros mantidos pela Companhia.

O CPC ainda não emitiu pronunciamentos equivalentes aos IFRSs acima citados, mas existe expectativa de que o faça antes da data requerida de sua entrada em vigor. A adoção antecipada dos pronunciamentos do IFRS está condicionada à aprovação prévia em ato normativo da Comissão de Valores Mobiliários.

Tarpon Investimentos S.A.

Notas explicativas às demonstrações contábeis intermediárias individuais e consolidadas

(Em milhares de Reais)

3 Principais práticas contábeis

As principais práticas contábeis descritas a seguir foram aplicadas consistentemente para a Tarpon Investimentos S.A. e suas controladas e subsidiárias no exterior no trimestre findo em 31 de março de 2012.

a. *Receitas*

As receitas são compostas de honorários provenientes dos serviços de gestão de carteira dos Fundos Tarpon, referentes a taxas de administração e de performance. As taxas de administração são geradas de acordo com um percentual fixo e/ou variável sobre o valor do patrimônio líquido dos fundos e reconhecidas à medida da prestação dos respectivos serviços. As taxas de performance são geradas quando o desempenho dos fundos supera um determinado parâmetro ou taxa mínima de rentabilidade (*hurdle rate*), conforme definido nos respectivos regulamentos, e são reconhecidas no momento em que houver a certeza do seu valor e recebimento.

b. *Instrumentos financeiros não derivativos*

Ativos financeiros mensurados ao valor justo por meio de resultado

Os ativos financeiros mensurados a valor justo por meio de resultado são destinados a negociação e estão representados por aplicações da Companhia em certificados de depósito bancário e em operações compromissadas. Os juros, os ganhos e as perdas decorrentes do ajuste a valor justo foram reconhecidos nas demonstrações de resultados na rubrica "Resultado com ativos financeiros mensurados ao valor justo por meio de resultado". O valor justo desses ativos é determinado com base no valor ajustado pela taxa de depósito interbancário - DI informado pelo Banco emissor do CDB e da operação compromissada, respectivamente, ao final de cada mês.

Ativos financeiros disponíveis para venda

Os ativos financeiros classificados como disponíveis para venda, posteriormente ao reconhecimento inicial, são avaliados pelo valor justo e suas flutuações, exceto reduções em seu valor recuperável, são reconhecidas diretamente no patrimônio líquido. Quando um investimento deixa de ser reconhecido, o ganho ou a perda acumulada no patrimônio líquido é transferido para resultado.

Tarpon Investimentos S.A.

Notas explicativas às demonstrações contábeis intermediárias individuais e consolidadas

(Em milhares de Reais)

Caixa e equivalentes de caixa

Caixa e equivalentes de caixa referem-se a saldos em dinheiro e depósitos à vista empregados na administração do capital de giro da Companhia.

c. *Redução ao valor recuperável*

Os valores contábeis dos ativos da Companhia são revisados a cada data de balanço para determinar se há sinal de perda ao valor de recuperação (*impairment*). Caso exista a referida indicação, estima-se o valor a recuperar do ativo. Reconhece-se a perda no valor de recuperação (*impairment*), caso o valor contábil do ativo seja superior ao seu valor recuperável.

d. *Investimentos em controladas e subsidiária no exterior*

Os investimentos em coligadas são demonstrados pelo valor nominal e atualizados pelo método de equivalência patrimonial nas Demonstrações Contábeis Individuais e Consolidadas.

Os investimentos em controladas e em subsidiária no exterior são demonstrados pelo valor nominal e atualizados pelo método de equivalência patrimonial nas Demonstrações Contábeis Individuais.

e. *Ativo imobilizado*

O ativo imobilizado é registrado pelo custo de aquisição, líquido das respectivas depreciações acumuladas, calculadas pelo método linear, que consideram o tempo de vida útil-econômica estimada dos bens e os respectivos valores residuais. As taxas anuais de depreciação são: móveis e utensílios e máquinas e equipamentos (10%), instalações (10%), sistemas de processamento de dados (20%), sistemas de comunicação e segurança (20%) e licenças de software (25%). As benfeitorias em imóvel de terceiro são depreciadas pelo prazo de vigência do contrato de aluguel (cinco anos), a uma taxa anual de 20%.

Tarpon Investimentos S.A.

Notas explicativas às demonstrações contábeis intermediárias individuais e consolidadas

(Em milhares de Reais)

f. Benefícios de curto prazo aos empregados e administradores

Os empregados e administradores fazem jus a remuneração fixa, variável e participação no plano semestral de participação nos lucros da Companhia, conforme o caso. Reconhece-se a provisão do valor estimado a pagar a título de participação no lucro semestral em dinheiro, quando a Companhia atender as condições de obrigação legal (condições estabelecidas no plano) ou constituída de pagar o referido valor e quando houver a possibilidade de estimativa confiável da obrigação.

Os empregados e administradores não fazem jus a qualquer tipo de benefícios pós-emprego, outros benefícios de longo prazo e benefícios de rescisão de contrato de trabalho.

g. Provisões

Uma provisão é reconhecida caso, em consequência de ocorrência passada, a Companhia possua obrigação legal ou constituída que possibilite uma estimativa confiável e desde que a perda seja avaliada como provável. As provisões são determinadas descontando-se os fluxos de caixa futuros estimados a uma taxa que reflita as condições de mercado em vigor e os riscos característicos do passivo.

h. Plano de opções de compra de ações

Os efeitos do plano de opções de compra de ações são calculados com base no valor justo na data da concessão das opções (outorga) e reconhecidos no balanço patrimonial e demonstração de resultados em base pro-rata, pelo período de *vesting* de cada concessão.

i. Imposto de renda, contribuição social e outros impostos

No exercício corrente, a Companhia utiliza como regime tributário o Lucro Real. Dessa forma, a provisão para imposto de renda é constituída à alíquota-base de 15% do lucro tributável, acrescida do adicional de 10% sobre determinados limites. A provisão para contribuição social sobre o lucro antes do imposto de renda é calculada considerando a alíquota de 9%. Os valores recolhidos a título de antecipação de imposto de renda e contribuição social estão sendo contabilizados no ativo como impostos a recuperar (vide nota 18 b).

Tarpon Investimentos S.A.

Notas explicativas às demonstrações contábeis intermediárias individuais e consolidadas

(Em milhares de Reais)

Cabe destacar que a Companhia adotou o Regime Tributário de Transição (RTT) para apuração de Imposto de Renda e Contribuição Social relativo ao exercício findo em 31 de dezembro de 2011, conforme facultado pela Lei no. 11.941/09, que tem por objetivo manter a neutralidade fiscal das alterações na legislação societária brasileira, introduzidas pela Lei no. 11.638/09 e pelas demais alterações nas normas contábeis realizadas no contexto de convergência para as IFRS.

As alíquotas de PIS e COFINS são de 1,65% e 7,60%, respectivamente, incidentes apenas sobre as receitas de taxa de administração e performance oriundas dos fundos brasileiros, deduzidas as despesas creditáveis.

A alíquota de ISS incidente sobre as receitas de gestão de carteira, incluindo a gestão de fundos brasileiros e gestão direta de fundos e carteiras estrangeiros, passou para 2%.

PIS, COFINS e ISS são contabilizados como despesas de impostos sobre faturamento.

j. Outros ativos e passivos

Os outros ativos foram demonstrados pelos valores de realização, incluindo, quando aplicável, os rendimentos e as variações monetárias (em base “pro-rata” dia) auferidos e provisão para perda, quando julgada necessária. Os outros passivos demonstrados incluem os valores conhecidos e calculáveis, acrescidos dos encargos e das variações monetárias (em base “pro-rata” dia) incorridos.

k. Recebíveis

Os recebíveis são registrados pelos valores de realização, reduzidos por eventuais reduções no valor recuperável.

l. Divulgações financeiras por segmento

Um segmento é um componente da Companhia que se dedica a fornecer produtos ou prestar serviços (segmento de negócios), ou a fornecer produtos ou prestar serviços em um ambiente econômico particular (segmento geográfico), que está sujeito a riscos e recompensas diferentes daqueles de outros segmentos.

Tarpon Investimentos S.A.

Notas explicativas às demonstrações contábeis intermediárias individuais e consolidadas

(Em milhares de Reais)

A Companhia realiza apenas um tipo de negócio (prestação de serviços relacionados com a gestão de carteiras) e, conseqüentemente, não é apresentada nenhuma divisão secundária do segmento por tipo de negócio.

m. Resultado abrangente

Resultante do lucro líquido dos trimestres correntes e da variação cambial resultante da consolidação das subsidiárias no exterior.

n. Demonstrações do valor adicionado

A Companhia elaborou demonstrações do valor adicionado (DVA) individuais e consolidadas nos termos do pronunciamento técnico CPC 9 - Demonstração do Valor Adicionado, as quais são apresentadas como parte integrante das demonstrações contábeis conforme BRGAAP aplicável às companhias abertas, enquanto para IFRS representam informação financeira adicional.

o. Lucro por ação

O lucro básico por ação é calculado por meio do resultado do período findo em 31 de março de 2012 atribuível aos acionistas controladores e não controladores da Companhia e a média ponderada das ações ordinárias em circulação no respectivo exercício. O resultado por ação diluído é calculado por meio da referida média das ações em circulação, ajustada pelo potencial exercício das opções de compra das ações, com efeito diluidor nos exercícios apresentados, nos termos do CPC 41 e IAS 33.

4 Caixa e equivalentes de caixa

Caixa e equivalentes de caixa estão representados no consolidado e individual em 31 de março de 2012 e 31 de dezembro de 2011 pelos saldos de caixa e bancos.

Tarpon Investimentos S.A.

Notas explicativas às demonstrações contábeis intermediárias individuais e consolidadas

(Em milhares de Reais)

5 Ativos financeiros mensurados ao valor justo por meio do resultado

	<u>Consolidado e Individual</u>	
	<u>Março 2012</u>	<u>Dezembro 2011</u>
Ativos financeiros mensurados ao valor justo por meio do resultado		
Operações Compromissadas	13.249	42.941
Certificado de depósito bancário	<u>40.521</u>	<u>41.089</u>
	<u>53.770</u>	<u>84.030</u>

Operações indexadas à variação do DI, realizadas junto a banco de primeira linha. Seu valor justo é classificado como nível 3, considerando a sua determinação com base no desconto a valor presente dos fluxos de caixa futuros por taxas observáveis no mercado, e ajustados pelo risco de crédito das contrapartes conforme avaliação interna da Administração.

6 Instrumentos financeiros

a. Gerenciamento de riscos

A Companhia está exposta basicamente a riscos provenientes do uso de instrumentos financeiros, entre os quais:

Risco de crédito

Refere-se à possibilidade de a Companhia e suas controladas sofrerem perdas decorrentes de inadimplência de suas contrapartes ou de instituições financeiras depositárias de recursos ou de investimentos financeiros. A política da Companhia é minimizar a exposição ao risco de crédito. A Administração revisa e aprova todas as decisões sobre investimentos para garantir que eles sejam feitos somente em ativos de alta liquidez, emitidos por instituições de boa reputação.

Tarpon Investimentos S.A.

Notas explicativas às demonstrações contábeis intermediárias individuais e consolidadas

(Em milhares de Reais)

Risco de mercado

É o risco de que alterações nos preços de mercado como taxa de juros, afetem a receita ou o valor de seus instrumentos financeiros. A política da Companhia é minimizar a sua exposição ao risco de mercado, buscando diversificar a aplicação de seus recursos em termos de taxas pós-fixadas.

b. Ativos financeiros mensurados pelo valor justo por meio de resultado

	Método de avaliação - 2012 e 2011	Exposição a risco de valor de mercado ou de taxa de juros?
Certificados de depósito bancário	Corrigido pela taxa de indexação - DI	Sim
Operações compromissadas	Corrigido pela taxa de indexação - DI	Sim

c. Instrumentos financeiros derivativos

Em 31 de março de 2012 e 31 de dezembro de 2011, a Companhia não possuía saldos de instrumentos financeiros derivativos.

d. Análise de sensibilidade - Efeito na variação do valor justo

Em atenção ao disposto na instrução CVM nº 475 de 17 de dezembro de 2008, a Companhia registra não estar exposta a riscos de mercado e/ou taxa de juros considerados relevantes.

Os instrumentos financeiros existentes são utilizados apenas para gestão temporária de caixa, sendo, em 31 de março de 2012 e 31 de dezembro de 2011, representados exclusivamente por operações compromissadas e certificados de depósito bancário (CDB) junto a instituições financeiras de primeira linha. Apesar da avaliação de risco ser baixa, a Administração realiza o monitoramento contínuo das variações nas taxas de juros, as quais podem impactar direta ou indiretamente o valor justo desses instrumentos financeiros.

Tarpon Investimentos S.A.

Notas explicativas às demonstrações contábeis intermediárias individuais e consolidadas

(Em milhares de Reais)

e. Caixa e equivalentes de caixa

Os recursos não se encontram alocados em nenhum tipo de aplicação financeira, assim não se aplica nenhuma taxa de juros.

f. Outros ativos e passivos financeiros

Os valores justos dos demais ativos e passivos financeiros são iguais aos valores contábeis dos balanços patrimoniais, tal como mensurados pelo valor justo ou pelo curto prazo de vencimento.

7 Recebíveis

As taxas de administração devidas pelos fundos são calculadas mensalmente e pagas no início do mês subsequente ou trimestralmente. As taxas de performance são calculadas semestralmente e/ou anualmente, conforme cada contrato, e pagas em 31 de janeiro, 31 de março, 30 de abril, 30 de junho, 31 de julho, 30 de setembro e em 31 de dezembro de cada ano.

	<u>Individual</u>	
	<u>Março</u> <u>2012</u>	<u>Dezembro</u> <u>2011</u>
Taxa de Administração (i)/(ii)	5.880	4.783
Taxa de Performance (i)	<u>8.434</u>	<u>3.707</u>
	<u>14.314</u>	<u>8.490</u>

- i. Até a data de aprovação dessas demonstrações contábeis, foram liquidados 100% dos recebíveis referentes ao trimestre encerrado em 31 de março de 2012.
- ii Os fundos estrangeiros contratam a Companhia e a TISA NY como prestadores de serviço, cuja remuneração é oriunda das taxas de administração pagas por tais fundos.

Tarpon Investimentos S.A.

Notas explicativas às demonstrações contábeis intermediárias individuais e consolidadas

(Em milhares de Reais)

	<u>Consolidado</u>	
	Março 2012	Dezembro 2011
Taxa de Administração (i)/(ii)	5.880	5.251
Taxa de Performance (i)	<u>8.434</u>	<u>3.707</u>
	<u>14.314</u>	<u>8.958</u>

- i. Até a data de aprovação dessas demonstrações contábeis, foram liquidados 100% dos recebíveis referentes ao trimestre encerrado em 31 de março de 2012.
- ii. Os fundos estrangeiros contratam a Companhia e a TISA NY como prestadores de serviço, cuja remuneração é oriunda das taxas de administração pagas por tais fundos.

8 Investimentos

Em 6 de julho de 2011, foi constituída a subsidiária da Companhia em Nova Iorque (TISA NY, Inc.). Naquela data, foram integralizadas 1.000 cotas da TISA NY ao valor de US\$ 1,00 cada e, em 15 de julho de 2011, foram integralizadas 50.000 cotas ao valor de US\$ 10,00 cada.

Abaixo seguem os quadros de movimentação dos saldos da TISA NY:

TISA NY - em R\$ mil

Saldo em 31 de dezembro de 2011	<u>1.091</u>
Equivalência Patrimonial	195
Variação Cambial trimestre	<u>(29)</u>
Saldo em 31 de março de 2012	<u>1.257</u>

<u>TISA NY - em USD mil</u>		<u>TISA NY - em R\$ mil</u>		Variação Cambial acumulada	Participação no capital em %	Equivalência patrimonial	Valor patrimonial do investimento
Patrimônio líquido	Resultado 31 de março de 2012	Patrimônio líquido	Resultado 31 de março de 2012				
581	108	958	195	104	100%	195	1.257

Tarpon Investimentos S.A.

Notas explicativas às demonstrações contábeis intermediárias individuais e consolidadas

(Em milhares de Reais)

Os investimentos nas controladas Tarpon All Equities (Cayman), Ltd. e TSOP Ltd. se referem a R\$ 91 em 31 de março de 2012.

9 Imobilizado

O imobilizado da Companhia é composto por:

Consolidado

	Instalações	Máquinas e equipamentos	Computadores	Software	Móveis e utensílios	Equipamentos de telefonia	Instalações em imóveis de terceiros	Total
Saldo em 31 de dezembro de 2010	17	39	113	8	58	6	509	750
Adições	-	-	-	-	-	-	-	-
Baixas	-	-	-	-	-	-	-	-
Transferências	-	-	-	-	-	-	-	-
Depreciação	(1)	(1)	(9)	(1)	(2)	(1)	(27)	(42)
Saldo do imobilizado em 31 de março de 2011	16	38	104	7	56	5	482	708
Imobilizado adquirido através de arrendamento financeiro	-	-	86	54	454	105	-	699
Saldo total em 31 de março de 2011	16	38	190	61	510	110	482	1.407
Saldo em 31 de dezembro de 2011	13	65	83	539	197	5	792	1.694
Adições	-	68	9	58	14	28	-	177
Baixas	-	-	(4)	-	-	-	-	(4)
Transferências	-	390	-	68	(68)	-	(390)	-
Depreciação	(2)	(26)	(9)	(34)	(5)	(4)	(29)	(109)
Saldo em 31 de março de 2012	11	497	79	631	138	29	373	1.758
Imobilizado adquirido através de arrendamento financeiro	-	-	62	23	363	88	-	536
Saldo total em 31 de março de 2012	11	497	141	654	501	117	373	2.294

Tarpon Investimentos S.A.

Notas explicativas às demonstrações contábeis intermediárias individuais e consolidadas

(Em milhares de Reais)

Individual

	Instalações	Máquinas e equipamentos	Computadores	Software	Móveis e utensílios	Equipamentos de telefonia	Instalações em imóveis de terceiros	Total
Saldo em 31 de dezembro de 2010	17	39	113	8	58	6	509	750
Adições								
Baixas								
Depreciação	(1)	(1)	(9)	(1)	(2)	(1)	(27)	(42)
Saldo de imobilizado em 31 de março de 2011								
Imobilizado adquirido através de arrendamento financeiro			86	54	454	105		699
Saldo total do imobilizado em 31 de março de 2011	16	38	190	61	510	110	482	1.407
Saldo em 31 de dezembro de 2011	13	43	77	538	48	2	403	1.124
Adições			9	58				67
Baixas			(4)					(4)
Depreciação	(1)	(2)	(8)	(29)	(2)	(1)	(28)	(71)
Saldo de imobilizado em 31 de março de 2012	12	41	74	567	46	1	375	1.116
Imobilizado adquirido através de arrendamento financeiro	-	-	62	23	363	88	-	536
Saldo de imobilizado total em 31 de março de 2012	12	41	136	590	409	89	375	1.652

Vide na Nota 18 (a) os valores a pagar referentes às contraprestações dos arrendamentos financeiros.

Tarpon Investimentos S.A.

Notas explicativas às demonstrações contábeis intermediárias individuais e consolidadas

(Em milhares de Reais)

10 Patrimônio líquido

a. Capital social

O capital social, em 31 de março de 2012, era de R\$ 6.116 (R\$ 6.116 em 31 de dezembro de 2011), dividido em 48.194 mil ações ordinárias (48.194 mil em 31 de dezembro de 2011).

b. Reserva legal

Constituída à razão de 5% do lucro líquido apurado em cada exercício social, nos termos do art. 193 da Lei nº 6.404/76, essa reserva, que não poderá exceder 20% do capital social, tem por fim assegurar a integridade do capital social e somente poderá ser utilizada para compensar prejuízos ou aumentar o capital. A reserva legal poderá deixar de ser constituída quando o saldo dessa reserva, acrescido do montante das reservas de capital de que trata o artigo 182, parágrafo 1º, da Lei nº 6.404/76, exceder 30% do capital social.

c. Dividendos

O estatuto social da Companhia prevê a distribuição de dividendos mínimos obrigatórios de 25% sobre o lucro líquido do exercício, ajustado nos termos do estatuto.

Com base na previsão estatutária, o Conselho de Administração deliberou aprovar a proposta de pagamento de dividendos no montante de R\$ 8.451, cujo pagamento ocorreu em 19 de março de 2012.

d. Reserva estatutária

O estatuto social da Companhia prevê que até 10% do lucro líquido, ajustado nos termos do estatuto, deduzido o pagamento do dividendo mínimo obrigatório, poderá ser destinado para reserva estatutária denominada reserva de investimento, com a finalidade de resgate, recompra ou aquisição de ações de emissão da Companhia, ou ao desenvolvimento das atividades da Companhia limitado ao Capital Social da Companhia. Em 31 de março de 2012, o saldo de reserva estatutária era de R\$ 6.116.

Tarpon Investimentos S.A.

Notas explicativas às demonstrações contábeis intermediárias individuais e consolidadas

(Em milhares de Reais)

e. Reserva de capital

O saldo da conta de reserva de capital é decorrente da emissão de novas ações e transferência das opções exercidas da conta de “Plano de Opção”, conforme demonstrado abaixo:

Período	Natureza	Emissão de novas ações (quantidades - mil)	Alocação pelo preço de emissão		Valores transferidos do plano de opção para reserva de capital	Total reserva de capital
			Capital Social	Reserva de capital		
Saldo em 31 de dezembro de 2010		41.207	4.180	2.102	-	2.102
7 de janeiro de 2011	Exercício das opções de compra de ações da Companhia, conforme Plano					
		4.553	1.239	11.250	3.326	14.576
Saldo em 31 de março de 2011		45.760	5.419	13.352	3.326	16.678
Saldo em 31 de dezembro de 2011		48.194	6.116	19.522	6.984	26.507
Saldo em 31 de março de 2012		48.194	6.116	19.522	6.984	26.507

11 Lucro por ação

a. Lucro por ação básico

O cálculo do lucro por ação foi feito com base no lucro da Companhia atribuído aos acionistas e na média ponderada de ações ordinárias, conforme demonstrado abaixo.

Tarpon Investimentos S.A.

Notas explicativas às demonstrações contábeis intermediárias individuais e consolidadas

(Em milhares de Reais)

	Consolidado e individual	
	31 de março de 2012	31 de março de 2011
Lucro líquido atribuível aos acionistas	12.043	53.625

Média ponderada no número de ações ordinárias

	Consolidado e individual	
	31 de março de 2012	31 de março de 2011
Ações ordinárias no início do trimestre	48.194	41.207
Ações emitidas no trimestre	<u>-</u>	<u>4.553</u>
Total de ações	<u>48.194</u>	<u>45.760</u>
Média ponderada do número de ações ordinárias da Companhia	48.194	45.456
Lucro básico por ação no ano	<u>0,25</u>	<u>1,18</u>

Tarpon Investimentos S.A.

Notas explicativas às demonstrações contábeis intermediárias individuais e consolidadas

(Em milhares de Reais)

b. Lucro diluído por ação

Para o cálculo no lucro diluído por ação, pressupomos o exercício das opções de compra das ações já outorgadas:

	<u>31 de março</u>	
	2012	2011
Lucro atribuível aos acionistas	12.053	53.625
Média ponderada do número de ações ordinárias da Companhia	48.194	45.456
Ajuste por opção de compra de ações	5.123	6.868
Quantidade média ponderada de ações ordinárias para o lucro diluído por ação	53.317	52.324
Lucro diluído por ação - R\$	<u>0,22</u>	<u>1,02</u>

12 Receita operacional líquida

	<u>Individual</u>	
	Março 2012	Março 2011
Receita relacionada à taxa de administração	18.229	15.069
Receita relacionada à taxa de performance	8.515	77.296
Tributos sobre as receitas ⁽ⁱ⁾	<u>(1.276)</u>	<u>(5.105)</u>
	<u>25.468</u>	<u>87.260</u>

i. Saldo composto por impostos sobre receita bruta (ISS, PIS e COFINS).

	<u>Consolidado</u>	
	Março 2012	Março 2011
Receita relacionada à taxa de administração	19.096	15.069
Receita relacionada à taxa de performance	8.514	77.296
Tributos sobre as receitas ⁽ⁱⁱ⁾	<u>(1.276)</u>	<u>(5.105)</u>
	<u>26.334</u>	<u>87.260</u>

Tarpon Investimentos S.A.

Notas explicativas às demonstrações contábeis intermediárias individuais e consolidadas

(Em milhares de Reais)

ii. Saldo composto por impostos sobre receita bruta (ISS, PIS e COFINS).

As receitas relacionadas com taxa de administração são reconhecidas na medida da prestação dos serviços e calculadas mensalmente com base em um percentual fixo e/ou variável aplicado sobre o valor do patrimônio líquido dos fundos/carteiras administradas.

As receitas relacionadas com taxas de performance são recebidas quando o desempenho dos Fundos Tarpon supera um determinado parâmetro ou taxa mínima de rentabilidade (*hurdle rate*). A maior parte dos fundos tem como parâmetro valores absolutos variando entre 6% e indicador de inflação + 6% ao ano.

Os Fundos Tarpon seguem o conceito de “*high water mark*” (marca d’água). Assim, somente é cobrada taxa de performance dos Fundos Tarpon se o valor da cota no momento da cobrança superar o valor da cota no momento da última cobrança de performance, ou seja, última marca d’água, ajustada pelo seu parâmetro de rentabilidade.

Em 31 de março de 2012, 24,39% dos ativos sob gestão encontravam-se acima do “*high water mark*” aplicável.

Conseqüentemente, o valor das receitas relacionadas com taxas de *performance* pode sofrer variações significativas de ano a ano de acordo com: as flutuações no valor dos ativos líquidos das carteiras dos fundos, o desempenho das carteiras comparado com as taxas mínimas de atratividade (*benchmark*) para cada fundo e a realização dos investimentos em *private equity* (uma vez que, taxas de *performance* relacionadas a esses investimentos são cobradas somente quando da realização do investimento).

Resumimos a seguir o histórico de retorno líquido, o qual reflete os retornos mensais para os investidores nos fundos, líquido de (i) taxa de administração, (ii) taxa de *performance* e (iii) todas as taxas e despesas geradas pelos fundos. O cálculo do retorno líquido das estratégias é baseado no retorno bruto no fechamento do mês e os itens descritos acima podem fazer com que o retorno real de cada investidor seja diferente dos apresentados abaixo.

Tarpon Investimentos S.A.

Notas explicativas às demonstrações contábeis intermediárias individuais e consolidadas

(Em milhares de Reais)

Estratégia	Performance						Desde o início (anualizado)
	Início	1T12	2012	12 meses	2 anos	5 anos	
Fundos de Portfólio Long Only Equity (R\$)	mai. 2002	10,27%	10,27%	5,25%	48,96%	133,84%	32,86%
Fundos de Portfólio Long Only Equity (US\$)	mai. 2002	13,19%	13,19%	-3,50%	35,77%	140,98%	32,35%
Fundos de Portfólio Hybrid Equity (US\$)	out. 2006	8,49%	8,49%	-4,35%	45,81%	150,25%	26,66%
Índices de mercado							
Ibovespa (R\$)		13,67%	13,67%	-5,13%	-7,79%	40,84%	
IBX (R\$)		11,82%	11,82%	-0,48%	0,36%	47,67%	
Ibovespa (US\$)		17,02%	17,02%	-14,82%	-9,15%	58,49%	
IBX (US\$)		15,11%	15,11%	-10,65%	-1,12%	66,17%	

13 Despesas administrativas

	Consolidado	
	Março 2012	Março 2011
Serviços de terceiros	1.419	1.024
Despesas de viagem	492	269
Despesas com sistema de informação	37	73
Manutenção do escritório	989	702
Outros gastos	<u>331</u>	<u>(13)</u>
	<u>3.268</u>	<u>2.055</u>

Tarpon Investimentos S.A.

Notas explicativas às demonstrações contábeis intermediárias individuais e consolidadas

(Em milhares de Reais)

	Individual	
	Março 2012	Março 2011
Serviços de terceiros	1.302	1.024
Despesas de viagem	491	269
Despesas com sistema de informação	30	73
Manutenção do escritório	765	702
Outros gastos	<u>269</u>	<u>(13)</u>
	<u>2.857</u>	<u>2.055</u>

14 Plano de opções de compra de ações

Os acionistas da Companhia aprovaram um plano de opções de compra de ações da Companhia, em 16 de fevereiro de 2009. Este Plano permite a outorga de 13.724 mil ações, cujos termos, condições de aquisição, prazo máximo das opções outorgadas e a forma de liquidação estão abaixo descritos.

O Plano tem por objetivo permitir que os administradores (membros do Conselho da Administração e da diretoria) e empregados que exercem função de gerência e demais empregados, incluindo-se aqueles vinculados a empresas de portfolio dos Fundos Tarpon, mediante determinação do Conselho da Administração, adquiram ações ordinárias da Companhia, representando até 25% das ações de emissão da mesma. Cada opção outorgada permite ao participante o direito de subscrever uma ação da Companhia.

Do total das opções outorgadas no Plano, (a) até 70% podiam ter sido outorgadas a partir da data de entrega em vigor do Plano, (b) até 7,5% adicionais podiam ter sido outorgadas a partir de 1º de julho de 2009, (c) até 7,5% adicionais podiam ter sido outorgadas a partir de 1º de julho de 2010, (d) até 7,5% adicionais podiam ter sido outorgadas a partir de 1º de julho de 2011, e (e) até 7,5% adicionais poderão ser outorgadas a partir de 1º de julho de 2012. As Opções não outorgadas em qualquer data de outorga acima prevista poderão ser outorgadas nas datas de outorga subsequentes.

Tarpon Investimentos S.A.

Notas explicativas às demonstrações contábeis intermediárias individuais e consolidadas

(Em milhares de Reais)

As opções outorgadas tornam-se exercíveis, conforme disposto a seguir:

- Primeira parcela das opções outorgadas em 10 de março de 2009, tornou-se exercível na proporção de 20% em 10 de março de 2009, 20% em 1º de julho de 2009 e 20% em cada um dos 3 anuais aniversários subsequentes a 1º de julho de 2009;
- Segunda parcela das opções outorgadas em 10 de março de 2009, tornou-se exercível na proporção de 20% em 1º de julho de 2009 e 20% em cada um dos 4 aniversários anuais subsequentes à 1º de julho de 2009; e
- Opções outorgadas a partir de 1º de julho de 2009 tornaram-se-ão exercíveis na proporção de 20% em cada dia 1º de julho dos 5 exercícios sociais subsequentes à respectiva data de outorga, com exceção das devolvidas. A mesma regra é válida para as opções outorgadas a partir de 1º de julho de 2010, 1º de julho de 2011 e 1º de julho de 2012.

As opções outorgadas e não exercidas que se tornarem disponíveis para outorga em caso de desligamento do respectivo titular poderão ser outorgadas novamente em qualquer data até 1 de julho de 2017, sendo que tais opções tornar-se-ão exercíveis na proporção de 20% em cada um dos 5 exercícios sociais subsequentes à respectiva data de outorga.

Caso os atuais acionistas controladores deixem de deter em conjunto pelo menos 30% do total das ações a qualquer momento, dentre outras hipóteses, todas as opções outorgadas sob o plano tornar-se-ão imediatamente exercíveis.

Cada parcela das opções do plano expirará no quinto aniversário da respectiva data em que se tornar exercível.

O exercício das opções objeto do plano está sujeito ao preenchimento de determinados requisitos por parte do beneficiário da opção na respectiva data do exercício da opção, o que inclui a exigência de manutenção do vínculo do beneficiário com a Companhia. Em caso de término voluntário do vínculo do beneficiário com a Companhia, ou de término sem justa causa por parte da Companhia, tal beneficiário poderá exercer apenas aquela parte das opções exercíveis de que for titular, no prazo de 30 dias de tal término, sendo que as opções não exercidas ou não exercíveis estarão novamente disponíveis para outorga no âmbito do plano de opções de compra de ações. Em caso de término do vínculo com a Companhia por parte da Companhia, por justa causa, tal beneficiário não terá direito de exercer quaisquer das opções que recebeu. Neste caso, todas as opções não exercidas ou não exercíveis estarão novamente disponíveis para outorga no âmbito do plano de opções de compra de ações.

Tarpon Investimentos S.A.

Notas explicativas às demonstrações contábeis intermediárias individuais e consolidadas

(Em milhares de Reais)

Em 22 de março de 2010, a Assembleia Geral Ordinária e Extraordinária deliberou sobre a alteração do Plano de Opções de Ações para constar que o preço de exercício de cada outorga de opções equivale ao maior valor entre (i) R\$ 5,60 por ação (ajustado por dividendos distribuídos pela Companhia desde a data da aprovação inicial do Plano até a data da outorga da respectiva opção) e (ii) 75% da cotação da ação no pregão anterior à data de outorga. O preço de exercício das opções será reduzido por dividendos distribuídos pela Companhia, até o limite do maior valor entre R\$ 2,53 por ação ou 45% da cotação das ações na data anterior à outorga.

O preço de exercício da opção deverá ser pago pelo participante em dinheiro. Nenhum participante poderá alienar as ações adquiridas pelo prazo de 12 meses a contar da data de exercício da respectiva opção.

Abaixo seguem as descrições de cada outorga (consolidado e individual):

Tarpon Investimentos S.A.

Notas explicativas às demonstrações contábeis intermediárias individuais e consolidadas

(Em milhares de Reais)

	Outorgadas			Devolvidas			Exercidas				A exercer				
	Quantidade (mil)	Valor justo das opções na data da outorga - R\$ por ação	Total em R\$ mil	Preço de exercício na data da outorga	Quantidade (mil)	Valor justo das opções na data da outorga - R\$ por ação	Total em R\$ mil	Quantidade	Preço médio de exercício	Total em R\$ mil	Datas de exercício	Média do preço de mercado em cada exercício	Quantidade (mil)	Preço de exercício em 31 de março de 2012	Total em R\$ mil
1a e 2ª outorga (10 de março de 2009)	7.662	0,38	2.951	5,6	(201)	0,38	(85)	5.874	2,62	15.549	10 de março de 2010, 07 de janeiro de 2011, 4 de julho de 2011 e 15 de agosto de 2011	15,94	1.587	2,53	4.016
3a outorga (30 de novembro de 2009)	2.493	4,08	10.181	5,4	(168)	4,08	(693)	955	3,06	2.920	07 de janeiro de 2011, 4 de julho de 2011 e 15 de agosto de 2011	15,96	1.370	2,53	3.466
4a outorga (19 de fevereiro de 2010)	530	4,67	2.477	5,23	(92)	4,67	(431)	94	3,38	318	4 de julho de 2011 e 15 de agosto de 2011	15,99	344	2,53	870
5a outorga (19 de agosto de 2010)	1.115	6,72	7.488	8,59	(127)	6,72	(855)	96	6,86	746	4 de julho de 2011 e 15 de agosto de 2011	15,99	892	5,70	5.084
6a outorga (8 de agosto de 2011)	<u>960</u>	<u>8,07</u>	<u>7.745</u>	<u>11,4</u>	<u>(30)</u>	<u>8,07</u>	<u>(242)</u>	<u>-</u>	<u>-</u>	<u>-</u>			<u>930</u>	<u>11,23</u>	<u>10.444</u>
Total Plano:	<u>12.760</u>	<u>=====</u>	<u>30.842</u>	<u>=====</u>	<u>(618)</u>	<u>=====</u>	<u>(2.306)</u>	<u>7.019</u>	<u>=====</u>	<u>19.532</u>			<u>5.123</u>	<u>=</u>	<u>23.880</u>

Tarpon Investimentos S.A.

Notas explicativas às demonstrações contábeis intermediárias individuais e consolidadas

(Em milhares de Reais)

Quanto aos saldos apropriados na conta de plano de opção de ações, tanto no patrimônio líquido quanto no resultado (consolidado e individual), temos:

Em R\$ mil	31 de março de 2012	31 de março de 2011
Plano de opção de ações	1.831	1.874

A avaliação do Plano de Opção de Compra de Ações é elaborada utilizando o modelo de árvore binomial, que foi aplicado na data de cada outorga considerando os parâmetros de mercado. As seguintes premissas foram adotadas na data de cada outorga:

	10 de março de 2009 (*)	30 de novembro de 2009	19 de fevereiro de 2010	19 de agosto de 2010	8 de agosto de 2011
Volatilidade média anual	70%	34%	28%	23%	20%
Preço corrente da ação	1,29	6,87	7,84	11,45	15,20
Preço de exercício das opções objeto do plano nos termos do programa	5,60	5,40	5,23	8,59	11,40
Taxa de juros livre de risco	13,00%	8,75%	8,63%	10,75%	11,90%
Dividendos esperados	6,2%	4,7%	4,5%	6,9%	6%

(*) Nesta data, a ações da Tarpon Investimentos S.A não eram negociadas na BM&FBovespa.

Para a determinação da volatilidade esperada foi utilizada como parâmetro os índices Ibovespa e o preço de negociações das ações da Tarpon (TRPN3), durante os períodos os quais as opções foram outorgadas.

Tarpon Investimentos S.A.

Notas explicativas às demonstrações contábeis intermediárias individuais e consolidadas

(Em milhares de Reais)

15 Demonstração do cálculo de imposto de renda e contribuição social

Lucro Real (trimestre findo em 31 de março de 2012 e de 2011)

	<u>Consolidado e individual</u>	
	<u>2012</u>	<u>2011</u>
Apuração da base de cálculo		
Resultado antes do imposto de renda e contribuição social	<u>19.056</u>	<u>82.186</u>
Imposto de renda e contribuição social às alíquotas vigentes (25% - IRPJ e 9% - CS)	(6.479)	(27.943)
Efeito das adições e (exclusões) no cálculo dos tributos		
Ajuste do RTT	24	19
Plano de opções	(624)	(637)
Equivalência Patrimonial	66	-
Imposto de renda e contribuição social do período	<u>(7.013)</u>	<u>(28.561)</u>

16 Contingências

Não há passivos contingentes registrados nem processos que possam representar possíveis ou prováveis perdas.

17 Partes relacionadas

Os principais saldos de ativos e passivos em 31 de março de 2012 e 31 de dezembro de 2011, assim como as operações que influenciaram o resultado dos trimestres findos em 31 de março de 2012 e de 2011, relativas a operações com partes relacionadas, decorrem de operações da Companhia com profissionais-chave da Administração.

Tarpon Investimentos S.A.

Notas explicativas às demonstrações contábeis intermediárias individuais e consolidadas

(Em milhares de Reais)

	Consolidado			
	Ativo/(Passivo/ Patrimônio líquido)		Receita/(Despesa)	
	31 de março de 2012	31 de dezembro de 2011	31 de março de 2012	31 de março de 2011
Benefícios de curto prazo à Administração (*)	-	-	(409)	(194)
Remuneração baseada em ações para à Administração	(2.507)	(1.719)	(241)	(109)

(*) O pessoal chave da administração não faz jus a qualquer tipo de benefícios pós-emprego, outros benefícios de longo prazo e benefícios de rescisão de contrato de trabalho.

18 Outras informações

a. Arrendamento financeiro

Os bens do imobilizado adquiridos através de arrendamento financeiro (vide nota 9), possuem o seguinte passivo:

	Pagamentos mínimos futuros de arrendamento	Juros	Valor presente dos pagamentos mínimos do arrendamento
Menos de 1 ano	275	43	232
Entre 1 e 5 anos	143	9	134
Total em 31 de março de 2012	<u>418</u>	<u>52</u>	<u>366</u>
Menos de 1 ano	150	67	84
Entre 1 e 5 anos	446	38	408
Total em 31 de março de 2011	<u>596</u>	<u>105</u>	<u>492</u>

Tarpon Investimentos S.A.

Notas explicativas às demonstrações contábeis intermediárias individuais e consolidadas

(Em milhares de Reais)

b. Outros ativos

Outros ativos em 31 de março de 2012 no consolidado e individual são compostos substancialmente por IRRF, CSSL, PIS e COFINS pagos antecipadamente no montante de R\$ 1.500 (31 de dezembro de 2011, R\$ 28.522) e demais impostos retidos a compensar R\$1.228 (R\$ 781 em 31 de dezembro de 2011) e despesas antecipadas R\$ 1.006 individual e R\$ 1.066 consolidado (R\$ 1.615 - individual e R\$ 1.652 - consolidado, em 31 de dezembro de 2011).

c. Contas a pagar

É composto, essencialmente, por valores devidos a fornecedores no valor de R\$ 339 (individual) e R\$ 363 (consolidado) e, em 31 de dezembro de 2011, R\$ 185 (individual) e R\$ 275 (consolidado), bem como passivo financeiro decorrente do arrendamento financeiro a pagar R\$ 418 (individual e consolidado) e R\$ 489 em 31 de dezembro de 2011 (individual e consolidado).

d. Obrigações tributárias

Os valores devidos referem-se à R\$ 25 de tributos de terceiros (R\$ 23 em 31 de dezembro de 2011), R\$ 405 de PIS e COFINS (R\$ 821 em 31 de dezembro 2011), R\$ 244 de ISS (R\$ 169 em 31 de dezembro de 2011) e R\$ 7.013 de IRPJ e CSLL (R\$ 63.336 em 31 de dezembro 2011).

e. Obrigações trabalhistas e despesas de pessoal

O saldo é composto por encargos sociais sobre salários, provisão de férias e décimo terceiro salário, totalizando o valor de R\$ 2.256 (R\$ 1.984 em 31 de dezembro de 2011, incluindo participação no resultado). As despesas de pessoal (individual e consolidado) são compostas por despesas com salários, encargos e gratificação a funcionários totalizando R\$ 3.683 (individual) e R\$ 3.934 (consolidado). Em 31 de março de 2011, totalizou R\$ 2.693 (individual e consolidado).

Tarpon Investimentos S.A.

Notas explicativas às demonstrações contábeis intermediárias individuais e consolidadas

(Em milhares de Reais)

19 Eventos subsequentes

No âmbito de programa de recompra de ações aprovado pelo Conselho de Administração, em 17 de novembro de 2011, a Companhia realizou a recompra de 2.170.873 ações ordinárias de emissão da Companhia, totalizando R\$ 29.307, cujo preço único de recompra foi de R\$ 13,50. O objetivo do Programa de Recompra foi de criar valor aos acionistas da Companhia, por meio da administração eficiente de sua estrutura de capital. O total de ações recompradas representa 10% das ações em circulação, conforme requer o Art. 3º da Instrução CVM No. 10/80.

Em 13 de abril de 2012, o Conselho de Administração aprovou o cancelamento das ações recompradas, o que resultou na redução da reserva de capital no montante de R\$ 26.507 e da reserva estatutária de R\$ 2.800, e foi aprovado um novo plano de recompra de 1.953.786 ações, cujo objetivo desse Plano é o mesmo descrito acima.

Desse novo plano de recompra, em 20 de abril de 2012, a Companhia adquiriu 228.227 ações ordinárias de emissão da Companhia, ao preço médio de R\$ 13,90, totalizando R\$ 3.172. Tais ações estão mantidas em tesouraria e representam menos de 10% das ações em circulação.

Até 7 de maio de 2012, não foram recompradas novas ações da Companhia.

* * *

Diretoria

Diretor-Presidente

José Carlos Reis de Magalhães Neto

Diretor de Relação com Investidores

Rafael Sonder

Contadora

Caroline Miranda
CRC 1SSP-255926/O-6